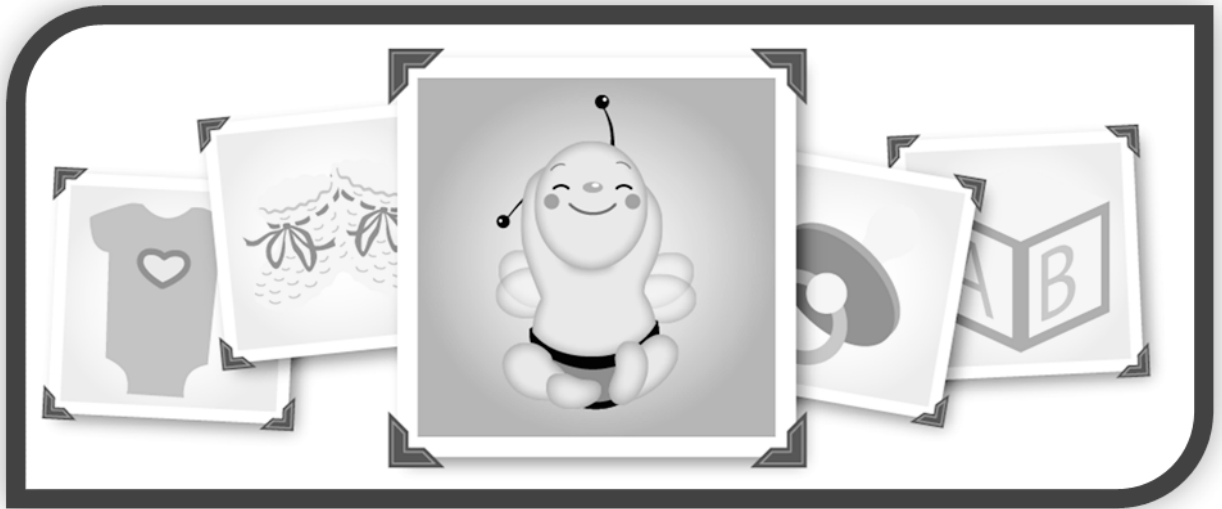


**Chương Trình Dành Cho Trẻ Sơ Sinh-Trẻ Tập Đi của
Bắc Carolina đối với Trẻ Em Dưới Ba Tuổi
Sổ Tay Dành Cho Cha Mẹ**

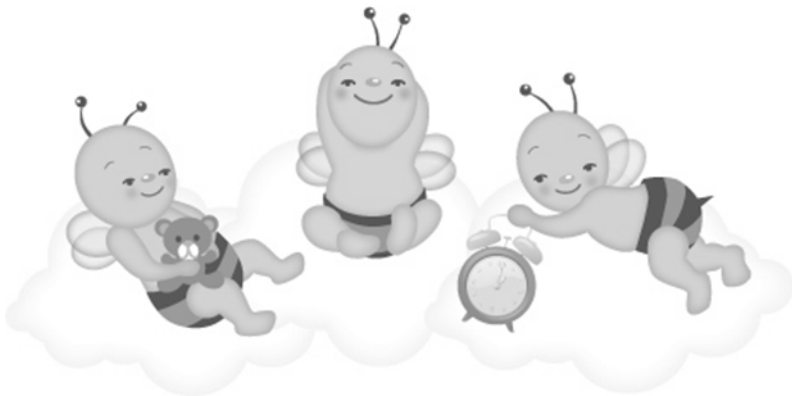


Hướng Dẫn về Các Dịch Vụ của Chương
Trình Dành Cho Trẻ Sơ Sinh-Trẻ Tập Đi đối
với Trẻ Em Dưới Ba Tuổi dành cho Quý Vị
và Con Quý Vị

Chương Trình Dành Cho Trẻ Sơ Sinh-Trẻ Tập Đi Bắc Carolina đối với Trẻ Em Dưới Ba Tuổi là gì?

Mọi gia đình đều mong muốn con mình phát triển và học tập để phát huy hết khả năng của mình. Việc có những quan ngại về sự phát triển của con quý vị có thể là một trải nghiệm mới đối với gia đình quý vị và việc này có thể là rất khó khăn. Sẽ phải gặp gỡ những con người mới và hiểu những từ ngữ và thuật ngữ mới, nhưng quý vị không cô độc. Điều quan trọng cần ghi nhớ là có những dịch vụ hỗ trợ để giúp biến trải nghiệm này thành trải nghiệm tích cực cho con quý vị và gia đình quý vị. Chương Trình Dành Cho Trẻ Sơ Sinh-Trẻ Tập Đi đối với Trẻ Em Dưới Ba Tuổi là tự nguyện. Cha mẹ có thể chọn tiếp tục tham gia theo tiến độ của mình, ngừng việc xác định tính đủ điều kiện tham gia, hay rút tên khỏi chương trình vào bất kỳ lúc nào.

Đạo Luật về Giáo Dục cho Người Khuyết Tật (Individuals with Disabilities Education Act, IDEA) là một đạo luật về giáo dục cấp liên bang giúp củng cố tầm quan trọng của giai đoạn phát triển và học tập đầu đời ở trẻ nhỏ. Phần C của IDEA đảm bảo rằng các dịch vụ can thiệp sớm và các dịch vụ hỗ trợ được cung cấp cho trẻ sơ sinh và trẻ tập đi, từ lúc mới sinh đến ba tuổi, có khuyết tật và dành cho gia đình trẻ. Tại Bắc Carolina, hệ thống Phần C của IDEA được gọi là Chương Trình Dành Cho Trẻ Sơ Sinh-Trẻ Tập Đi đối với Trẻ Em Dưới Ba Tuổi. Chương Trình Dành Cho Trẻ Sơ Sinh-Trẻ Tập Đi đối với Trẻ Em Dưới Ba Tuổi là một hệ thống các dịch vụ hỗ trợ có điều phối dành cho các gia đình để giúp quý vị đáp ứng các nhu cầu phát triển của con mình. Cơ quan chủ quản của Chương Trình Dành Cho Trẻ Sơ Sinh-Trẻ Tập Đi Bắc Carolina đối với Trẻ Em Dưới Ba Tuổi là Chi Nhánh Can Thiệp Sớm của Phân Ban Sức Khỏe Phụ Nữ và Trẻ Em của Ban Y Tế Cộng Đồng Bắc Carolina. Trong cộng đồng của quý vị, các cơ quan cung cấp dịch vụ phát triển dành cho trẻ em (CDSA) sẽ quản lý, giám sát và theo dõi các chương trình và hoạt động đối với Chương Trình Dành Cho Trẻ Sơ Sinh-Trẻ Tập Đi đối với Trẻ Em Dưới Ba Tuổi. Có 16 CDSA trên toàn tiểu bang cung cấp khả năng tiếp cận các dịch vụ của Chương Trình Dành Cho Trẻ Sơ Sinh-Trẻ Tập Đi đối với Trẻ Em Dưới Ba Tuổi. Mạng lưới các CDSA này phục vụ tất cả 100 hạt của Bắc Carolina trong các khu vực tập trung một hoặc nhiều hạt.



*Hy vọng và giấc mơ của con trẻ nằm trong trái tim của gia đình các em.
Gia đình đầu tư thời gian, tình cảm và tài chính suốt đời cho các em.
Dịch Vụ Can Thiệp Sớm giúp các gia đình biến những giấc mơ đó thành sự thực.*

Các nguyên tắc của Chương Trình Dành Cho Trẻ Sơ Sinh-Trẻ Tập Đi đối với Trẻ Em Dưới Ba Tuổi là gì?

Các gia đình biết và hiểu rõ nhu cầu của con em mình hơn bất kỳ ai. Chương Trình Dành Cho Trẻ Sơ Sinh-Trẻ Tập Đi đối với Trẻ Em Dưới Ba Tuổi tôn trọng và xem vai trò của gia đình là chìa khóa cho sự thành công của dịch vụ can thiệp sớm. Vì lý do này, gia đình cần phải là một đối tác thực sự với các thành viên của nhóm can thiệp sớm. Trẻ em được hỗ trợ hiệu quả nhất trong gia đình, và gia đình được hỗ trợ hiệu quả nhất trong cộng đồng. Các hoạt động can thiệp phù hợp với hoạt động hàng ngày của quý vị có khả năng cao hơn trong việc mang lại cho quý vị những kết quả quý vị mong muốn cho con mình và gia đình mình.

- *Một đứa trẻ trước tiên phải được xem như trẻ con đúng nghĩa, thay vì được xem như một đứa trẻ có "nhu cầu đặc biệt".*
- *Chỉ khi trẻ em và các gia đình tăng trưởng và phát triển, thì sự hỗ trợ và dịch vụ cũng cần thay đổi để đáp ứng các nhu cầu và lựa chọn của họ.*
- *Dịch vụ can thiệp sớm sẽ có lợi nhất khi các gia đình được hỗ trợ trong việc đáp ứng các nhu cầu của con em mình trong hoàn cảnh các hoạt động và thói quen điển hình của gia đình.*
- *Trẻ em có nhu cầu đặc biệt được phục vụ hiệu quả nhất trong các môi trường được sử dụng bởi tất cả trẻ em.*
- *Niềm tin và các giá trị của gia đình là quan trọng và phải được tôn trọng, cũng như xuất thân văn hóa (tôn giáo, sắc tộc và chủng tộc) của gia đình.*
- *Tinh thần hợp tác giữa các gia đình và các nhà cung cấp dịch vụ là quan trọng trong việc lập kế hoạch hỗ trợ và các dịch vụ can thiệp sớm.*

Ai Đủ Điều Kiện Nhận Các Dịch Vụ từ Chương Trình Dành Cho Trẻ Sơ Sinh-Trẻ Tập Đi đối với Trẻ Em Dưới Ba Tuổi?

Con quý vị và gia đình quý vị có thể nhận sự hỗ trợ và các dịch vụ của Chương Trình Dành Cho Trẻ Sơ Sinh-Trẻ Tập Đi nếu con quý vị dưới 3 tuổi và con quý vị đáp ứng các tiêu chí đối với một trong hai phân loại về tính đủ điều kiện tham gia được mô tả bên dưới.

Phân Loại I. Chậm Phát Triển

Các giai đoạn mà trẻ sơ sinh và trẻ tập đi trải qua gồm có các kỹ năng khác nhau, chẳng hạn như đi và nói. Những kỹ năng này, hay các mốc phát triển, thường xuất hiện trước những độ tuổi nhất định. Hầu hết trẻ em phát triển các kỹ năng theo một thứ tự có thể đoán trước được. Trẻ bò trước khi đi và chỉ trở trước khi dùng từ ngữ để cho quý vị biết trẻ muốn gì. Tuy nhiên, điều quan trọng cần ghi nhớ là mỗi trẻ em phát triển theo cách riêng của mình và theo nhịp độ riêng.

Chương Trình Dành Cho Trẻ Sơ Sinh-Trẻ Tập Đi đối với Trẻ Em Dưới Ba Tuổi xem một đứa trẻ là bị chậm phát triển nếu trẻ chậm hơn đáng kể so với các trẻ khác cùng độ tuổi ở một hoặc nhiều phạm vi sau đây:

- *Phát Triển Nhận Thức - các kỹ năng tư duy và học tập*
- *Phát Triển Thể Chất - di chuyển, nhìn, nghe và sức khỏe*
- *Phát Triển Giao Tiếp - hiểu và sử dụng âm thanh, cử chỉ, và từ ngữ*
- *Phát Triển Tình Cảm-Xã Hội - phản ứng với và phát triển các mối quan hệ với mọi người*
- *Phát Triển Thích Nghi - chăm sóc bản thân khi làm những việc như ăn hoặc mặc quần áo*

Sự phát triển của con quý vị sẽ được đánh giá thông qua nhiều cách khác nhau bao gồm quan sát, báo cáo của cha mẹ, đánh giá và thẩm định của các chuyên gia có trình độ chuyên môn về phát triển. Đánh giá và thẩm định được điều chỉnh theo nhu cầu cá nhân để đáp ứng các nhu cầu và quan ngại riêng của con quý vị và gia đình quý vị.

Phân loại II: Điều Kiện Đã Xác Định

Một đứa trẻ được xem là có một điều kiện đã xác định nếu trẻ đã được chẩn đoán bị một bệnh trạng thể chất hay tâm thần có khả năng cao dẫn đến chậm phát triển. Ví dụ gồm có các rối loạn di truyền, rối loạn thần kinh nhất định, sinh non nghiêm trọng, suy giảm thị giác, mất thính giác hoặc tự kỷ.

(Các mô tả bên trên là các bản tóm lược và không phải là định nghĩa hoàn chỉnh về các phân loại cho tính đủ điều kiện tham gia chương trình. Quý vị có thể nhận thêm thông tin bằng cách hỏi Điều Phối Viên Dịch Vụ Can Thiệp Sớm tại CDSA hoặc từ www.bearly.nc.gov.)

Tính Đủ Điều Kiện Tham Gia Chương Trình Của Con Tôi Được Quyết Định Như Thế Nào?

Khi con của quý vị được giới thiệu đến chương trình N.C. ITP, tính đủ điều kiện tham gia chương trình có thể được xác định bằng hai cách:

1. Bệnh án hoặc các hồ sơ khác của trẻ có thể được sử dụng để xác định tính đủ điều kiện tham gia chương trình (mà không tiến hành đánh giá trẻ) nếu các hồ sơ đó cho thấy rằng con của quý vị bị chậm phát triển hoặc có điều kiện đã xác định, đáp ứng các tiêu chí của tiểu bang về tính đủ điều kiện tham gia chương trình.
2. Nếu không thể xác định được tính đủ điều kiện tham gia của con quý vị thông qua việc xem xét bệnh án hay các hồ sơ khác, một đợt đánh giá sẽ được tiến hành để xác định tính đủ điều kiện tham gia chương trình của con quý vị.

Đánh giá được tiến hành bởi những người có kiến thức về ít nhất hai chuyên ngành hoặc chuyên môn khác nhau. Khi tiến hành đánh giá, không thể sử dụng một quy trình duy nhất để xác định tính đủ điều kiện tham gia của trẻ. Do đó việc đánh giá con quý vị sẽ gồm có những quy trình sau đây:

- Sử dụng một công cụ đánh giá.
- Phỏng vấn cha mẹ để biết được bệnh sử và lịch sử phát triển của trẻ.
- Xác định cấp độ chức năng của con quý vị ở các phạm vi phát triển nhận thức, giao tiếp, tình cảm xã hội, thích nghi, và sự phát triển thể chất bao gồm thị giác và thính giác.
- Thu thập thông tin từ các nguồn khác chẳng hạn như những người chăm sóc và các nhà cung cấp dịch vụ y tế khác, nếu cần, để hiểu rõ những điểm mạnh và nhu cầu riêng của con quý vị, và xem xét bệnh án, học bạ hoặc các hồ sơ khác.

Đánh giá trẻ và đánh giá có sự chỉ dẫn của gia đình được hoàn tất đối với tất cả trẻ em đủ điều kiện trước khi lên Chương Trình Dịch Vụ Cá Nhân Hóa dành cho Gia Đình (IFSP). Có nhiều thông tin hơn về IFSP ở phần sau trong sổ tay này. Những đánh giá này được tiến hành để xác định những điểm mạnh và nhu cầu riêng của con quý vị và các dịch vụ can thiệp sớm phù hợp nhằm đáp ứng các nhu cầu đó và các nguồn lực, ưu tiên và quan ngại của gia đình quý vị liên quan đến việc cải thiện sự phát triển của con quý vị.

Điều Phối Viên Dịch Vụ Can Thiệp Sớm là gì?

Điều Phối Viên Dịch Vụ Can Thiệp Sớm là người liên hệ chính của quý vị trong Chương Trình Dành Cho Trẻ Sơ Sinh-Trẻ Tập Đi Bắc Carolina đối với Trẻ Em Dưới Ba Tuổi. Điều phối viên sẽ làm việc với quý vị để tìm những hỗ trợ và dịch vụ đáp ứng nhu cầu của con quý vị và gia đình quý vị. Hầu hết các gia đình bắt đầu làm việc với một Điều Phối Viên Dịch Vụ Can Thiệp Sớm ngay khi con họ được giới thiệu đến Chương Trình Dành Cho Trẻ Sơ Sinh-Trẻ Tập Đi đối với Trẻ Em Dưới Ba Tuổi. Luật pháp liên bang và tiểu bang quy định rằng trẻ em và các gia đình được Chương Trình Dành Cho Trẻ Sơ Sinh-Trẻ Tập Đi đối với Trẻ Em Dưới Ba Tuổi phục vụ phải có một Điều Phối Viên Dịch Vụ Can Thiệp Sớm.

Điều Phối Viên Dịch Vụ Can Thiệp Sớm Của Quý Vị Có Thể Giúp Quý Vị:

- *Hiểu được các quyền lợi của mình theo Chương Trình Dành Cho Trẻ Sơ Sinh-Trẻ Tập Đi của N.C. đối với Trẻ Em Dưới Ba Tuổi*
- *Quyết định về nhu cầu của con quý vị, lựa chọn hỗ trợ và dịch vụ của quý vị, và các cách thức nhận được những hỗ trợ và dịch vụ đó.*
- *Tìm hỗ trợ và dịch vụ như được nêu trong Chương Trình Dịch Vụ Cá Nhân Hóa dành cho Gia Đình (IFSP) của gia đình quý vị và đảm bảo việc cung cấp cũng như chất lượng của các dịch vụ đó.*
- *Tìm giải đáp cho những thắc mắc của quý vị về con mình.*
- *Trao đổi với các chuyên gia khác có tham gia phục vụ con quý vị và gia đình quý vị.*
- *Quyết định quý vị muốn nhận sự hỗ trợ và thông tin gì, quý vị muốn ở mức nào, và quý vị muốn nhận bằng cách nào.*
- *Tìm các nguồn lực có thể có ích cho con quý vị và gia đình quý vị.*
- *Lập kế hoạch thực hiện và quyết định ai sẽ thực hiện.*
- *Lập kế hoạch cho những thay đổi dịch vụ bằng cách trao đổi về các lựa chọn, tham quan các chương trình mới, và lập kế hoạch để chuẩn bị thay đổi cho mọi người, bao gồm lập kế hoạch chuyển tiếp đối với các dịch vụ khi con quý vị lên ba tuổi.*
- *Giải quyết mọi bất đồng với đội ngũ can thiệp sớm của quý vị về những vấn đề như tính đủ điều kiện nhận dịch vụ, các loại dịch vụ, và phí dịch vụ.*

Chương Trình Dịch Vụ Cá Nhân Hóa Dành Cho Gia Đình (IFSP) là gì?

Chương Trình Dịch Vụ Cá Nhân Hóa dành cho Gia Đình, hay IFSP, là chương trình được lập dưới dạng văn bản của gia đình quý vị cho Chương Trình Dành Cho Trẻ Sơ Sinh-Trẻ Tập Đi đối với Trẻ Em Dưới Ba Tuổi. Chương trình này mô tả việc quý vị và nhóm can thiệp sớm sẽ hợp tác với nhau như thế nào để đáp ứng các nhu cầu được xác định cho con quý vị và gia đình quý vị. IFSP lấy gia đình làm trung tâm. Điều này có nghĩa là quý vị sẽ là một thành viên tích cực trong nhóm và là người quyết định chính trong IFSP.

IFSP dựa trên thông tin từ bản đánh giá của con quý vị và từ các quan ngại, nguồn lực và ưu tiên mà quý vị xác định. Như một sơ đồ chỉ đường hay nhật ký hành trình, IFSP cho biết quý vị sẽ đến đâu (kết quả hay mục tiêu của trẻ và gia đình), quý vị có thể đến đó bằng cách nào và vào lúc nào (các dịch vụ và thời gian dự kiến), và ai sẽ đồng hành cùng quý vị để hỗ trợ (các nhà cung cấp dịch vụ, gia đình, bạn bè, và/hoặc những sự hỗ trợ khác từ cộng đồng).

Điều Phối Viên Dịch Vụ Can Thiệp Sớm của quý vị có trách nhiệm giải thích bản IFSP cho quý vị. Người đó sẽ đảm bảo rằng IFSP được soạn và sẽ giải đáp bất kỳ thắc mắc nào của quý vị.

Chữ ký của quý vị trên bản IFSP cho thấy việc quý vị tham gia và đồng ý với chương trình đó. Tuy nhiên, nếu quý vị không đồng ý với toàn bộ hoặc một phần của bản IFSP, quý vị có quyền chia sẻ quan ngại của mình và yêu cầu thay đổi. Quý vị có thể chấp nhận hay từ chối bất kỳ hay tất cả các dịch vụ được đề nghị cho quý vị. Quý vị có thể ngưng một dịch vụ vào bất kỳ lúc nào nếu muốn. Một bản sao của IFSP phải được gửi cho quý vị sau khi hoàn tất và ký tên.

Bản IFSP sẽ được xét duyệt sáu tháng một lần. Tuy nhiên, nhu cầu và nguồn lực của quý vị có thể thay đổi thường xuyên hơn. Quý vị có thể yêu cầu cập nhật hoặc xem xét bản IFSP của quý vị vào bất kỳ lúc nào.

Ai Sẽ Tham Gia Lập Bản IFSP Của Gia Đình Chúng Tôi?

Quý vị và nhóm IFSP sẽ hợp tác với nhau để lên chương trình của quý vị và nhất trí về bất kỳ dịch vụ và hỗ trợ nào sẽ đáp ứng tốt nhất các nhu cầu của con quý vị và phù hợp với hoạt động thường ngày của gia đình quý vị. Những người phải tham gia là:

- Quý vị (một hoặc cả hai cha mẹ, những người giám hộ, cha mẹ nuôi hoặc đại diện)
- Điều Phối Viên Dịch Vụ Can Thiệp Sớm Của Quý Vị
- Các thành viên trong nhóm đánh giá của quý vị
- Nếu thích hợp, các nhà cung cấp dịch vụ can thiệp sớm cho quý vị và con quý vị

Quý vị có thể mời những người khác tham gia nhóm IFSP của quý vị, chẳng hạn như những thành viên khác của gia đình hoặc một người hỗ trợ hay người khác ngoài gia đình quý vị.

Có Những Dịch Vụ Gì Dành Cho Con Tôi và Gia Đình Tôi?

Có nhiều hỗ trợ và dịch vụ khác nhau được cung cấp thông qua Chương Trình Dành Cho Trẻ Sơ Sinh-Trẻ Tập Đi đối với Trẻ Em Dưới Ba Tuổi. Một số là các dịch vụ bắt buộc. Điều này có nghĩa là Chương Trình Dành Cho Trẻ Sơ Sinh-Trẻ Tập Đi đối với Trẻ Em Dưới Ba Tuổi phải cung cấp các dịch vụ đó nếu chúng được đưa vào IFSP của quý vị.

Các dịch vụ bắt buộc bao gồm:

Thiết Bị và Dịch Vụ Công Nghệ Hỗ Trợ
Dịch Vụ Thính Học
Tập Huấn, Tư Vấn Cho Gia Đình và Thăm Khám Tại Gia
Dịch Vụ Chăm Sóc Sức Khỏe
Dịch Vụ Y Tế
Dịch Vụ Điều Dưỡng
Dịch Vụ Dinh Dưỡng
Liệu Pháp Vận Động
Liệu Pháp Vật Lý

Các Dịch Vụ Tâm Lý
Dịch Vụ Điều Phối Dịch Vụ
Ngôn Ngữ Ký Hiệu và Ngôn Ngữ Gợi Ý
Dịch Vụ Chăm Sóc Thay Thế Cho Người Chăm Sóc Chính
Dịch Vụ Công Tác Xã Hội
Hướng Dẫn Đặc Biệt
Dịch Vụ Bệnh Lý Học Lời Nói-Ngôn Ngữ
Chi Phí Đi Lại và Các Chi Phí Liên Quan
Dịch Vụ Nhãn Khoa

Các dịch vụ khác có thể được liệt kê trên bản IFSP của quý vị, nhưng luật pháp không bắt buộc Chương Trình Dành Cho Trẻ Sơ Sinh-Trẻ Tập Đi N.C. đối với Trẻ Em Dưới Ba Tuổi phải cung cấp. Điều Phối Viên Dịch Vụ Can Thiệp Sớm của quý vị có thể giúp quý vị tìm và tiếp cận các dịch vụ này. Ví dụ về các dịch vụ khác đôi khi được khuyến nghị là:

- Chăm Sóc Trẻ
- Thăm Khám Trẻ Em Khỏe Mạnh
- Tư Vấn Về Di Truyền
- Chương Trình WIC (*Women, Infants, and Children - Chương Trình Dành Cho Phụ Nữ, Trẻ Sơ Sinh và Trẻ Em*)

Các Quyền Lợi Của Gia Đình Quý Vị

Vui lòng tham khảo sổ tay "Thông Báo về Quyền Lợi của Trẻ và Gia Đình", sổ tay này sẽ mô tả các quyền của quý vị, cũng như giải thích rằng quý vị có quyền được thông báo về các biện pháp bảo vệ theo thủ tục cụ thể theo Chương Trình Dành Cho Trẻ Sơ Sinh-Trẻ Tập Đi của N.C. đối với Trẻ Em Dưới Ba Tuổi. Những biện pháp bảo vệ theo thủ tục này là biện pháp bảo vệ của quý vị để đảm bảo rằng quý vị sẽ là người quyết định chính và đảm bảo rằng các cơ quan dịch vụ can thiệp sớm sẽ tuân thủ các thủ tục bắt buộc.

Lập Kế Hoạch Chuyển Tiếp là gì?

Gia đình quý vị có thể đồng ý với những hỗ trợ và dịch vụ mà quý vị và con mình nhận được thông qua Chương Trình Dành Cho Trẻ Sơ Sinh-Trẻ Tập Đi đối với Trẻ Em Dưới Ba Tuổi. Khi con quý vị lên ba, có thể là khó khăn khi nghĩ đến việc thay đổi hay chuyển tiếp. Lập kế hoạch chuyển tiếp là một quy trình liên tục và diễn ra theo nhiều cách khác nhau, chẳng hạn như thông qua thảo luận không chính thức và các buổi họp theo lịch. Điều Phối Viên Dịch Vụ Can Thiệp Sớm của quý vị sẽ hướng dẫn quý vị qua quy trình lập kế hoạch chuyển tiếp và sẽ tạo điều kiện lập một bản Kế Hoạch Chuyển Tiếp để đưa vào IFSP của gia đình quý vị.

Các hoạt động lập kế hoạch chuyển tiếp bao gồm:

- Thảo luận và thu thập thông tin về các lựa chọn để bố trí, các dịch vụ và sự hỗ trợ trong tương lai trong cộng đồng của quý vị.
- Giúp chuẩn bị cho quý vị và con quý vị trước những thay đổi về dịch vụ.
- Cung cấp thông tin về con quý vị (chẳng hạn như các báo cáo đánh giá và thăm định, và IFSP) cho các nhà cung cấp dịch vụ khác với sự đồng ý của quý vị.



Quy Trình Từng Bước của Chương Trình Dành Cho Trẻ Sơ Sinh-Trẻ Tập Đi đối với Trẻ Em Dưới Ba Tuổi

Đây là một thông tin khái quát về các bước mà gia đình quý vị có thể thực hiện khi tham gia Chương Trình Dành Cho Trẻ Sơ Sinh-Trẻ Tập Đi đối với Trẻ Em Dưới Ba Tuổi.



Các Bước Đầu Tiên: Bắt Đầu

1

Giấy giới thiệu

- Bất kỳ ai, kể cả cha mẹ, có quan ngại về con quý vị, có thể giới thiệu con quý vị đến với Chương Trình Dành Cho Trẻ Sơ Sinh-Trẻ Tập Đi đối với Trẻ Em Dưới Ba Tuổi.
- Có thể giới thiệu qua điện thoại, fax, bằng văn bản, hoặc trực tiếp đến CDSA địa phương.
- Khi nhận được giấy giới thiệu, một Điều Phối Viên Dịch Vụ Can Thiệp Sớm sẽ được chỉ định để hỗ trợ gia đình quý vị.

Những Lần Liên Hệ Đầu Tiên

2

- Trong những lần liên hệ đầu tiên của quý vị với một điều phối viên dịch vụ và nhân viên khác của CDSA, quý vị sẽ được hỏi về con mình, quá trình phát triển và bệnh sử của bé.
- Những buổi gặp gỡ đầu tiên này sẽ giúp chúng tôi tìm hiểu các quan ngại và ưu tiên của gia đình quý vị, những điểm mạnh hiện có và phạm vi cần cải thiện của con quý vị, cũng như những thành công và khó khăn mà quý vị có thể gặp trong hoạt động thường ngày.

Đánh Giá và Thẩm Định

3

- Để xác định xem con quý vị có đủ điều kiện nhận các dịch vụ của Chương Trình Dành Cho Trẻ Sơ Sinh-Trẻ Tập Đi đối với Trẻ Em Dưới Ba Tuổi hay không, một đợt đánh giá các khả năng hiện tại của con quý vị có thể được tiến hành.
- Thông tin đã thu thập thông qua đánh giá sẽ cho chúng tôi biết các điểm mạnh và bất kỳ phạm vi phát triển nào của con quý vị có thể có lợi từ sự hỗ trợ can thiệp sớm.

Các Bước Kế Tiếp: Dịch vụ

4

Chương Trình Dịch Vụ Cá Nhân Hóa dành cho Gia Đình (IFSP)

- Một khi con quý vị được xác định là đủ điều kiện tham gia Chương Trình Dành Cho Trẻ Sơ Sinh-Trẻ Tập Đi đối với Trẻ Em Dưới Ba Tuổi, một điều phối viên dịch vụ sẽ hướng dẫn việc lên chương trình IFSP.
- Quy trình lập bản IFSP đầu tiên phải được thực hiện trong vòng 45 ngày sau khi có giới thiệu.

Cha mẹ có thể chọn tiếp tục tham gia theo tiến độ của riêng mình, ngừng việc xác định tính đủ điều kiện tham gia, hay rút tên khỏi chương trình vào bất kỳ lúc nào.

5

Cung Cấp Dịch Vụ

- Con quý vị sẽ nhận được các dịch vụ như mô tả trong IFSP.
- Các dịch vụ được liệt kê trong IFSP phải bắt đầu không trễ hơn 30 ngày sau khi lập IFSP và gia đình ký tên.

Đánh Giá IFSP

6

- Khi nhu cầu của con quý vị và gia đình quý vị có thay đổi, những hỗ trợ và dịch vụ cũng có thể cần phải thay đổi.
- IFSP sẽ được xét duyệt ít nhất sáu tháng một lần để đảm bảo nó vẫn phù hợp với các ưu tiên của quý vị và nhu cầu của con quý vị và gia đình quý vị.
- Quý vị có thể yêu cầu cập nhật hoặc xem xét bản IFSP của quý vị vào bất kỳ lúc nào.

Các Bước Trong Tương Lai: Rời khỏi Chương trình

7

Chuyển tiếp

- Chuyển tiếp trẻ ra khỏi Chương Trình Dành Cho Trẻ Sơ Sinh-Trẻ Tập Đi đối với Trẻ Em Dưới Ba Tuổi khi các em không còn đủ điều kiện tham gia chương trình hoặc khi các em lên ba tuổi.
- Kế hoạch chuyển tiếp được mô tả trong IFSP.



Chương Trình

Dành Cho Trẻ Sơ Sinh-Trẻ Tập Đi của Bắc Carolina đối với Trẻ Em Dưới Ba Tuổi

Tiểu Bang Bắc Carolina
Sở Y Tế và Dịch Vụ Nhân Sinh Bắc Carolina
Ban Y Tế Cộng Đồng
Phân Ban Sức Khỏe Phụ Nữ và Trẻ Em
Chi Nhánh Dịch Vụ Can Thiệp Sớm



www.ncdhhs.gov

www.publichealth.nc.gov

www.bearly.nc.gov

Cho Phép Sao Chép

Tháng 4, 2013

Sở Y Tế và Dịch Vụ Nhân Sinh không phân biệt đối xử dựa trên chủng tộc, màu da, nguồn gốc quốc gia, giới tính, tôn giáo, độ tuổi hay khuyết tật trong tuyển dụng hoặc cung cấp dịch vụ.